

## Käyttöohje

### Optinen palovaroitin 10 vuoden paristolla

Tuotenumero 9582

DOP-FSI-9582-10357-AO-BIM

Kiitos, että ostit palovaroittimen. Käytä hetki käyttöoppaan perusteelliseen lukemiseen. Tutustu itse laitteen toimintaan ja opasta perhettäsi laitteen käytössä. Säilytä käyttöohje tuotteen koko käyttöiän ajan.

**HUOM! Testauspainike antaa ensin hiljaisemman hälytysäänen ja pitkään painettuna ääni voimistuu hälytysäänen voimakkuudeksi.**

**HUOM! Akku ei ole vaihdettavissa. Lue ohjeet ennen käyttöä. Testaavaroitin viikoittain. Palovaroitin tulee uusia 10 vuoden välein.**



### Tuotetiedot

Toimintavirta: <6 µA (valmiustila), <100 mA (hälytys)  
 Hälytyksen äänenvoimakkuus: >85 dB(A) kolmen metrin etäisyydellä  
 Hälytysherkkyys: 0,100–0,160 dB/m  
 Käyttölämpötila: 0 °C - 40 °C  
 Käyttökoasteus: < 93 %  
 Alhainen pariston varaus ja vikavaroitus: Kyllä  
 • **ÄÄNIKUUVIO:** PIIP 0,5 s - tauko 0,5 s - PIIP 0,5 s - tauko 0,5 s - PIIP 0,5 s - tauko 1,5 s. Tämä hälytyskuvio toistetaan punaisen vilkkuvan LED-valon kanssa.  
 • NOUDATTAA STANDARDIA: EN14604:2005/AC:2008

| Ominaisuudet                      |  |
|-----------------------------------|--|
| Päätoiminto                       | Palovaroitin                             |
| Virtalähde                        | 1 KPL DC3V sisäänrakennettu litiumakku   |
| Autonomia                         | 10 vuotta                                |
| Asennusmenetelmä                  | Seinään tai kattoon                      |
| Yhdistettävä                      | -  |
| Sopii matkailuautoihin            | Kyllä                                    |
| Yksittäinen hälytyksen merkkivalo | Kyllä                                    |
| Väliaikainen mykistysmahdollisuus | Kyllä, mykistys kestää noin 10 minuuttia |

### Kuvaus

Laitte on optinen palovaroitin. Optisen tekniikan ansiosta se on herkempi havaitsemaan hitaasti kyteviä paloja, joista syntyy yleensä paksua ja mustaa savua mutta vain vähän lämpöä ja jotka voivat kyteä tuntikausia ennen kuin syttyvät liekkeihin. Palovaroitin ei sisällä radioaktiivista materiaalia ja on vaaraton ympäristölle.

### Tärkeitä turvallisuusohjeita

1. Paina testipainiketta testataksesi palovaroittimen toimintaa. Älä käytä muita testimenetelmiä. Testaa palovaroitin viikoittain oikean toiminnan varmistamiseksi.
2. Kun palovaroitin hälyttää ja olet varma, että kyseessä on vika Hälytys, avaa ikkunat tai tuuleta huone palovaroittimen hiljentämiseksi. Älä poista tai irrota akkua. Laitte ei silloin toimi.
3. Noudata asennuksessa kaikkia paikallisia ja kansallisia sähkö- ja rakennusmääräyksiä.
4. Tämä palovaroitin on suunniteltu vain yhden perheen käytettäväksi. Useamman perheen asuinyksiköissä jokaisessa asunnossa tulee olla oma palovaroitin. Älä asenna muihin kuin asuinrakennuksiin. Tämä palovaroitin ei korvaa täydellistä hälytysjärjestelmää.
5. Asenna palovaroitin jokaiseen huoneeseen ja talon jokaiseen kerrokseen. Savu ei välttämättä pääse palovaroittimeen monista syistä. Jos tulipalo syttyy esimerkiksi talon syrjäisestä osasta, toisesta kerroksesta, savupiipusta tai suljetun oven, seinän tai katon toiselta puolelta, savu ei välttämättä päädy ajoissa palovaroittimeen ilmoittamaan kodin asukkaille vaarasta. Palovaroitin ei havaitse paloa ajoissa muualla kuin alueella tai huoneessa, johon se on asennettu.
6. Jokainen perheenjäsen ei välttämättä havaitse palovaroittimen hälytystä. Hälytysääni on kovaääninen varoittaakseen ihmisiä mahdollisesta vaarasta. Saattaa kuitenkin olla tilanteita, joissa kotitalouden jäsen ei välttämättä kuule varoitinta (esim. Melu sisällä tai ulkona, sikeästi nukkuvat, huumeiden tai alkoholin vaikutuksen alaisena olevat ihmiset tai he, joilla on huono kuulo jne.). Jos epäilet, että tämä palovaroitin ei välttämättä riitä varoittamaan kaikkia kotitalouden jäseniä, asenna ja ylläpidä lisää palovaroittimia.
7. Kotitalouden jäsenen on kuultava hälytys ja reagoitava siihen nopeasti vähentääkseen tulipalon aiheuttaman vahingon, loukkaantumisen tai kuoleman riskin. Jos kotitalouden jäsenellä on huono kuulo, asenna erityisiä palovaroittimia, joissa on valot tai värinäilaitteet, jotka varoittavat asukkaita.
8. Palovaroittimet voivat hälyttää vain, kun ne havaitsevat savua tai palamishiukkasia ilmassa. Ne eivät tunne lämpöä, liekkejä tai kaasua. Tämä palovaroitin on suunniteltu varoittamaan jo kytevästä tulipalosta. Monet tulipalot ovat kuitenkin nopeasti syttyviä tai räjähtäviä, tahallisesti sytytettyjä tai huolimattomuudesta tai turvallisuusriskeistä johtuvia. Tällöin savu ei välttämättä ehdi varoittimeen RIITTÄVÄN NOPEASTI turvallista poistumista varten.
9. Palovaroittimilla on rajoituksia. Tämä palovaroitin ei voi taata suojaavansa henkiä tai omaisuutta tulipalolta. Palovaroittimet eivät korvaa vakuutuksia. Asunnonomistajien ja vuokralaisten tulee vakuuttaa henkensä ja omaisuutensa. Lisäksi on mahdollista, että palovaroitin lakkaa toimimasta milloin tahansa. Siksi palovaroitin on testattava viikoittain ja vaihdettava 10 vuoden välein.

### Eri tilan osoitus

Valmiustila: punainen LED-valo vilkkuu 40 sekunnin välein, mikä osoittaa, että palovaroitin toimii oikein.  
 Hälytys ja testitila: kun testipainiketta painetaan tai kun palovaroitin havaitsee palamishiukkasia ja aloittaa hälytyksen (jatkuva hälytysääni), punainen LED-valo vilkkuu kerran sekunnissa. LED-valon vilkkuminen ja jatkuva hälytys jatkuvat, kunnes ilma on puhdistettu tai testipainike vapautetaan.  
**Pariston varaus alhainen:** Ajoittainen piippaus ja punainen LED-valo vilkkuu 40 sekunnin välein.  
**Vikatila:** 16 sekuntia sen jälkeen, kun hälytys piippaa 40 sekunnin välein, punainen valo välähtää kerran.  
 Mykistystila: punainen LED-valo vilkkuu kerran kahdeksan sekunnin välein, kun testipainiketta on painettu hälytystilassa.

### Käyttö

**Ennen palovaroittimen käyttöönottoa on tärkeää aktivoida se ja testata sen oikea toiminta.**

### Aktivointi

**Paina testipainiketta ja pidä sitä painettuna noin kolme sekuntia, kunnes LED-merkkivalo syttyy, ja vapauta testipainike välittömästi. Palovaroittimesta kuuluu äänimerkki, joka ilmoittaa, että se on aktivoitunut. Huomaa: Jos ääntä ei kuulu, palovaroitin ei aktivoidu kunnolla eikä sitä saa käyttää! Laitetta ei saa kytkeä pois päältä!**

### Testi

Testi on tarpeen heti aktivoinnin jälkeen. Testaa yksikkö varmistaaksesi asianmukainen toiminta painamalla testipainiketta vähintään 5 sekuntia, mikä laukaisee hälytyksen, jos elektroniset piirit, hälytysääni ja paristot toimivat oikein. Jos hälytystä ei kuulu, laitteessa on viallinen paristo tai jokin muu vika. Katso ratkaisu ongelmaan kohdasta ”Vianetsintä”.  
**ÄLÄ** käytä avotulta hälyttimen testaamiseen, sillä voit vaurioittaa hälytintä tai sytyttää palavia materiaaleja tuleen ja aiheuttaa tulipalon.  
**HUOMIO:** Varoittimen äänenvoimakkuuden (85 desibeliä) vuoksi seiso aina käsivarren etäisyydellä laitteesta testauksen aikana. Varoittimesta tuleva epäsäännöllinen tai alhainen äänenvoimakkuus voi olla merkki viallisesta hälytyksestä. Etsi ratkaisua ongelmaan kohdasta ”Vianetsintä”.  
**HUOMAA: TESTATTAVA VIKOTTAIN.**

### Mykistystila (hiljainen tila)

Mykistystila voi tilapäisesti estää varoitinta havaitsemasta savua noin 10 minuutin ajan. Tätä ominaisuutta on tarkoitus käyttää häiritsevien hälytysten minimoimiseen vain silloin, kun hälytystila aiheutuu esimerkiksi ruoanlaitosta syntyvästä savusta. Paina yläkannen testipainiketta vähintään viisi sekuntia (tai kunnes laite antaa äänimerkin) aktivoidaksesi mykistystilan. Hälytys siirtyy mykistystilaan noin 10 minuutiksi. Palovaroitin nollautuu automaattisesti noin 10 minuutin kuluttua. Jos palamishiukkasia esiintyy vielä tämän ajan jälkeen, palovaroitin hälyttää uudelleen. Mykistystila voidaan aktivoida uudelleen, kunnes ilma on puhdistettu. Ruoanlaitosta aiheutuvat palamishiukkaset voivat laukaista hälytyksen, jos hälytin sijaitsee lähellä keittiötä. Sellaisen liesituuletin käyttäminen, joka tuulettaa ilman ulos (ei kierrätä), auttaa poistamaan nämä hiukkaset keittiöstä. Mykistystila on siis erittäin hyödyllinen keittiössä ja muilla väärille hälytyksille alttiilla alueilla.  
**VAARA:** Jos ilmaisin hälyttä jatkuvasti (eikä se johdu testistä), laite havaitsee savua. **HÄLYTYKSEN ÄÄNI VAATII VÄLITÖNTÄ HUOMIOTA JA TOIMIA.**

### Vianetsintä

| Ongelma  | Ratkaisuehdotus   |
|--|---|
| Palovaroittimesta ei kuulu hälytysääntä testattaessa.  | Vaihda palovaroitin uuteen.   |
| Laitte piippaa ja punainen LED-valo vilkkuu 40 sekunnin välein.  | Vaihda palovaroitin uuteen.   |
| 16 sekuntia sen jälkeen, kun hälytin piippaa 40 sekunnin välein, punainen valo välähtää kerran (laitte menee vikatilaan) | Puhdista palovaroitin kohdan ”Huolto ja puhdistus” ohjeiden mukaisesti. Jos ongelma jatkuu, vaihda palovaroitin uuteen.   |
| Palovaroittimesta kuuluu toisinaan ei-toivottuja hälytyksiä tai kun asukkaat laittavat ruokaa, käyvät suihkussa jne.     | Paina testipainiketta keskeyttääksesi hälytyksen. Puhdista palovaroitin. Puhdista palovaroitin ”Huolto ja puhdistus” -osion ohjeiden mukaisesti. Siirrä palovaroitin toiseen paikkaan ja paina testipainiketta. |

|   |   |
|---|---|
| Hälytys kuulostaa erilaiselta kuin yleensä. | Puhdista palovaroitin. Puhdista palovaroitin ”Huolto ja puhdistus” -osion ohjeiden mukaisesti. Voit palauttaa laitteen jälleenmyyjällesi, jos vika ilmenee takuuajana. Jos laitteen takuu ei ole enää voimassa, vaihda palovaroitin uuteen. |
|---|---|

### Palovaroittimen virrehälytykset

- Palovaroitin on herkkä optiseen tunnistukseen perustuva laite ja varoittimen ilmaisinkammioon ajan myötä kerääntynyt pöly ja lika voi aiheuttaa vika Hälytyksiä. Voidaan puhdistaa imuroimalla laitteen päältä tai paineilmalla.  
 - Palovaroitin tulee asentaa vähintään kahden metrin etäisyydelle korkean kosteuspitoisuuden tiloista, kuten pesutiloista.  
 - Lämpötilojen vaihtelu saattaa aiheuttaa kondensaatiota ilmaisinkammiossa. Asenna varoitin paikkaan, jossa on mahdollisimman tasainen lämpötila.  
 - Asenna palovaroitin etäälle vedosta ja ilmavirroista, kuten ovista, ikkunoista, tuulettimista ja ilmalämpöpumpuista.  
 - Asenna palovaroitin vähintään viiden metrin etäisyydelle tulipesistä, kamiinoista tai muista lämmittimistä.  
 - Peitä palovaroitin huolellisesti tai ota se tilapäisesti kokonaan pois, mikäli asunnossa tehdään remonttia. Muista tällöin asentaa varoitin takaisin.

### Asennus

Palovaroitin tulee asentaa jokaiseen huoneeseen (paitsi kylpyhuoneeseen ja keittiöön) ja kaikkiin muihin kodin tiloihin, jotta voidaan varmistaa, että kodin asukkaat kuulevat hälytyksen ja reagoivat siihen. Vähimmäisruokan takaamiseksi sinun tulee asentaa palovaroitin käytävään oleskelutilojen ja makuutilojen väliin. Sijoita laite mahdollisimman lähelle oleskelutiloja ja varmista, että hälytys kuuluu makuuhuoneissa.

#### Suositus tyypilliseen yksikerroksiseen asuntoon

Asenna palovaroitin jokaisen makuuhuoneen kattoon ja käytävään jokaisen erillisen makuutilan ulkopuolelle. Jos makuuhuoneen käytävä on yli 9,1 metriä (30 jalkaa) pitkä, asenna palovaroitin molempiin päihin käytävää. Jos asunnossa on kellari, asenna palovaroitin kellarin kattoon porraskäytävän pohjaan.

#### Suositus tyypilliseen monikerroksiseen asuntoon

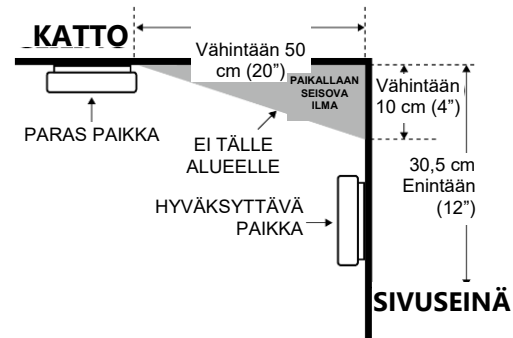
Asenna palovaroitin jokaisen makuuhuoneen kattoon ja käytävään jokaisen erillisen makuutilan ulkopuolelle. Jos makuuhuoneen käytävä on yli 9,1 metriä (30 jalkaa) pitkä, asenna palovaroitin molempiin päihin käytävää. Asenna palovaroitin ensimmäisen ja toisen kerroksen portaikkoon.

#### Älä asenna palovaroittimia seuraaviin paikkoihin

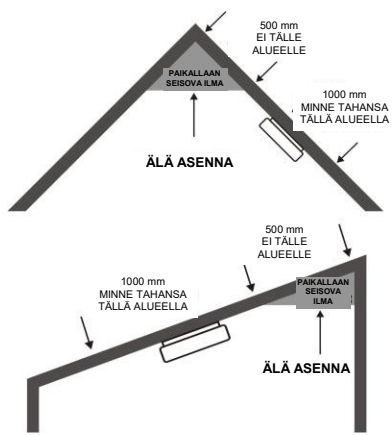
1. Lähelle laitteita tai alueita, joissa tapahtuu normaalia palamista säännöllisesti (keittiö, pannuhuone, vesivaraaja). Käytä näillä alueilla erityistä palovaroitinta.
2. Paikkoihin, joissa on kosteutta, kuten kylpyhuoneissa tai astianpesukoneiden/pyykinpesukoneiden lähellä. Asenna vähintään 3 metrin (10 jalan) päähän näistä alueista.
3. Lähelle paluuilmaa tai lämmitys- ja jäähdytysaukkoja. Asenna vähintään 1 metrin (3 jalan) päähän näistä alueista. Ilma saattaa puhaltaa savua pois palovaroittimen luota ja keskeyttää hälytyksen.
4. Huoneissa, joissa lämpötila voi laskea alle 0 °C:een tai nousta yli 40 °C:een tai joissa kosteus on yli 93 %. Nämä olosuhteet lyhentävät pariston käyttöaikaa ja voivat aiheuttaa vääriä hälytyksiä.
5. Tiloissa, joissa on runsaasti pölyä, likaa tai hyönteisiä, epäpuhtaudet saattavat häiritä palovaroittimen toimintaa.

## Missä on paras asennuspaikka

- Aluksi sinun on asennettava hälytyn makuuhuoneeseen ja niihin johtaville käytävälle. Useamman makuuhuoneen kodeissa jokaiseen makuuhuoneeseen tulee asentaa palovaroitin.
- Asenna se portaikkoon ja jokaiseen kerrokseen.
- Savu, lämpö ja palavat asiat leviävät vaakasuorassa ylös kattoon nousemisen jälkeen, joten asenna hälytyn keskelle tavallista kattoa.
- Jos palovaroitinta ei jostain syystä ole voitu asentaa keskelle kattoa, varoittimen etäisyyden seinän kulmasta tulee olla yli 50 cm. (Katso kaavio 1).
- Jos huoneen tai käytävän pituus on yli 9,1 metriä (30 jalkaa), sinun on asennettava tilaan useita hälyttimiä.
- Palovaroittimet huoneissa, joiden katto on epätasainen ja sen korkeusvaihtelu on vaakasuussa yli 1–8 metriä, varoitin tulee sijoittaa huoneen korkealle puolelle. Asenna palovaroitin epäsäännöllisen muotoiseen kattoon 500–1500 mm katon korkeimmasta kohdasta. (Katso kaavio 2).
- Yksikerroksisten ja monikerroksisten asuntojen osalta katso kaavio 3

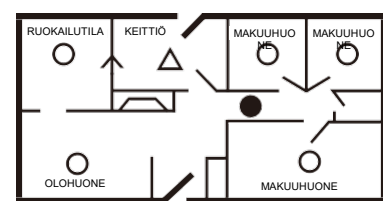


Kaavio 1

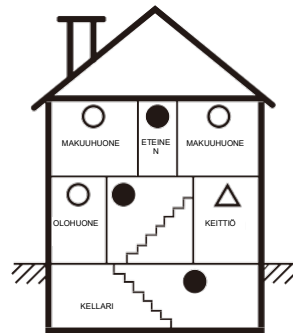


Kaavio 2

## YKSIKERROKINEN ASUNTO



## MONIKERROKINEN ASUNTO



Kaavio 3

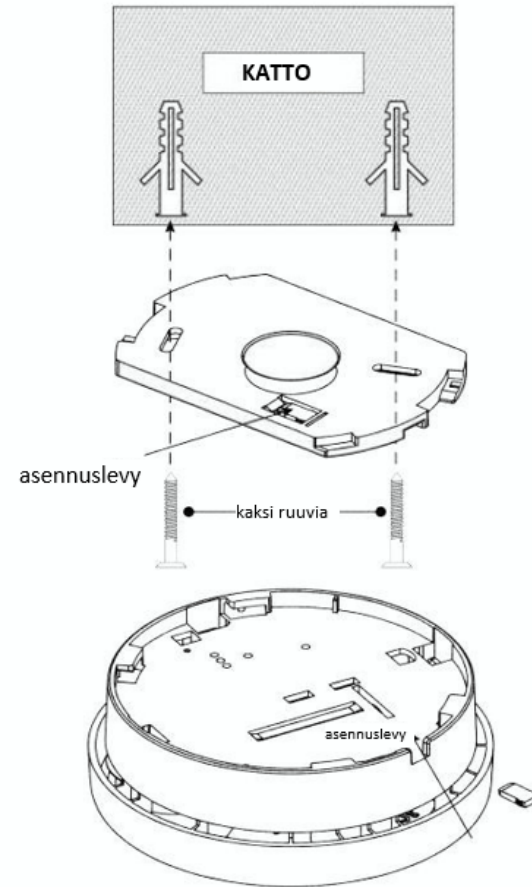
## Asennusvaiheet (katso kaavio 4)

- Irrota kiinnitysluoppa asennuslevystä (käytä tarvittaessa ruuvimeisseliä).
- Aseta asennuslevy asennuspaikkaan ja merkitse reiän paikka seinään lyijykynällä.
- Poraa kattoon sähköporalla kaksi 5 mm asennusreikää.
- Lyö muovitulpat reikiin vasaralla.

- Aseta ruuvit asennuslevyyn ja kiristä ne tiukasti muovitulppaan.
- Asenna hälytyn asennuslevyyn ja käännä hälyttimen runkoa myötäpäivään, kunnes se sopii hyvin asennuslevyyn.
- Paina testipainiketta. Jos ääntä ei kuulu, vaihda laite uuteen. Jos sinulla on kysyttävää asennuksesta, ota yhteys jälleenmyyjäsi.

**VAARA:** Loukkaantumisten välttämiseksi tämä laite on kiinnitettävä tukevasti kattoon asennusohjeiden mukaisesti.

## Asennuskartta



Kaavio 4

## Huolto ja puhdistus

Viikoittaisen testauksen lisäksi hälytyn vaatii säännöllistä puhdistusta pölyn, lian ja roskien poistamiseksi. Puhdista hälytyn vähintään kerran kuukaudessa. Imuroi palovaroittimen kaikki sivut pölynimurilla, jossa on pehmeä harjasuulake. Varmista, että missään tuuletusaukoissa ei ole roskia. Puhdista hälyttimen kansi kostealla liinalla. Tässä hälyttimessä on pariston alhaisen varauksen valvonta. Hälytyn piippaa ja samalla punainen LED-valo vilkkuu noin 40 sekunnin välein vähintään 30 päivän ajan, kun pariston varaus on alhainen. Vaihda palovaroitin uuteen. **TÄRKEÄÄ:** Älä yritä poistaa kanta puhdistaksesi laitteen sisältä. Tämä vaikuttaa takuuseen.

## Korjaus

Älä yritä korjata varoitinta. Se vaikuttaa takuuseesi. Jos hälytyn ei toimi kunnolla ja sen takuu on yhä voimassa, palauta se alkuperäiseen ostopaikkaan ja pakkaa se kuljetusta varten hyvin pehmustettuun laatikkoon. Jos hälyttimen takuu ei ole enää voimassa, vaihda se välittömästi uuteen vastaavaan hälyttimeen. Palovaroitin voidaan hävittää normaalinä elektronikkajätteenä.

## Huolehdi paloturvallisuudesta


Jos laite hälyttää jatkuvasti etkä ole painanut testipainiketta, se varoittaa vaarallisesta tilanteesta ja sinun on reagoitava siihen välittömästi. Valmistaudu tällaisiin tapahtumiin laatimalla perheesi kanssa pakosuunnitelmia ja harjoittele sitä säännöllisesti.

- 1: Näytä palovaroittimen toiminta ja ääni koko perheellesi ja selitä, mitä ääni tarkoittaa.
- 2: Määritä kaksi uloskäyntiä jokaisesta huoneesta ja edelleen poistumisreitti ulos.
- 3: Opetä kaikkia perheenjäseniä koskettamaan ovia ennen niiden avaamista. Pyydä heitä olemaan avaamatta ovea ja käyttämään vaihtoehtoisia uloskäyntiä, kun ovi on kuuma.
- 4: Opetä perheenjäseniä ryömimään lattiaa pitkin pysyäkseen vaarallisen savun, höyryjen ja kaasujen alapuolella.
- 5: Määritä kaikille jäsenille turvallinen kokoontumispaikka rakennuksen ulkopuolella.

## Mitä tehdä tulipalon sattuessa

1. Älä panikoi ja pysy rauhallisena.
  2. Poistu rakennuksesta mahdollisimman nopeasti. Kosketa ovia tunteaksesi, ovatko ne kuumia, ennen kuin avaat ne. Käytä tarvittaessa vaihtoehtoisia uloskäyntiä. Ryömi pitkin lattiaa äläkä pysähdy ottamaan mitään mukaasi.
  3. Tapa ennalta sovitussa kohtaamispaikassa rakennuksen ulkopuolella.
  4. Soita palokunta rakennuksen ulkopuolelta.
  5. Älä mene takaisin palavaan rakennukseen. Odotä palokunnan saapumista.
- Huomaa:** Nämä ohjeet auttavat sinua tulipalon sattuessa. Muista aina poistua rakennuksesta mahdollisimman nopeasti, noudattaa paloturvallisuussääntöjä ja välttää vaaratilanteita.

## Laitteiden ja paristojen hävittäminen

-  Eurooppalaisen direktiivin 2002/96/EY täytäntöönpanon jälkeen kansallisessa oikeusjärjestelmässä sovelletaan seuraavaa:
- Sähkö- ja elektroniikkalaitteita ei saa hävittää kotitalousjätteen seassa. Laki velvoittaa kuluttajia palauttamaan sähkö- ja elektroniikkalaitteet niiden käyttöänsä lopussa tähän tarkoitukseen järjestettyihin julkisiin keräyspisteisiin tai myyntipisteeseen. Yksityiskohdat on määritetty kunkin maan kansallisessa laissa. Tämä tuotteeseen, käyttöoppaaseen tai pakkaukseen merkitty symboli tarkoittaa, että tuotteeseen sovelletaan näitä säännöksiä. Kierrättämällä, materiaaleja uusiokäyttämällä tai muilla vanhojen laitteiden hyödyntämismenetelmillä autat edistämään ympäristönsuojelua.

## Takuutiedot

**Takuun kesto:** Tämä palovaroitin on suojattu 5 vuoden rajoitetulla takuulla, joka kattaa valmistus- ja materiaalivirheet.

**Takuun piiriin kuuluvat seikat:** Takuu kattaa kaikki laitteiston osat, mikäli tuote osoittautuu vialliseksi normaalissa kotitalouskäytössä. Takuu sisältää tuotteen korjauksen tai vaihdon uuteen, valmistajan harkinnan mukaan.

**Takuun rajoitukset:** Takuu ei kata:

- Vahinkoja, jotka johtuvat väärinkäytöstä, huolimattomasta käsittelystä, huollon laiminlyömisestä tai onnettomuuksista.
- Vahinkoja, jotka syntyvät muutoksista, virheellisestä asennuksesta tai käytöstä muuhun kuin alkuperäiseen tarkoitukseen.
- Tavallista kulumista, kuten paristot ja akut.
- Vahinkoja, jotka johtuvat paristojen vuotamisesta.

**Takuuehdot:** Jotta takuu on voimassa, säilytä ostokuitti tai muu ostotodiste. Takuuvaatimuksen yhteydessä esitä kuitti tai muu ostotodiste. Ota yhteyttä ostopaikkaan tai Blue Import BIM Oy, Hampuntie 12-14, 36220 Kangasala, Suomi

EU-vaatimustenmukaisuusvakuutuksen täysimittainen teksti ja **DOP-asiakirjat** ovat saatavilla seuraavassa internetosoitteessa: [www.blueimport.fi/tiedostot](http://www.blueimport.fi/tiedostot).

**Blue Import BIM Oy**, Hampuntie 12-14, 36220 Kangasala, Suomi